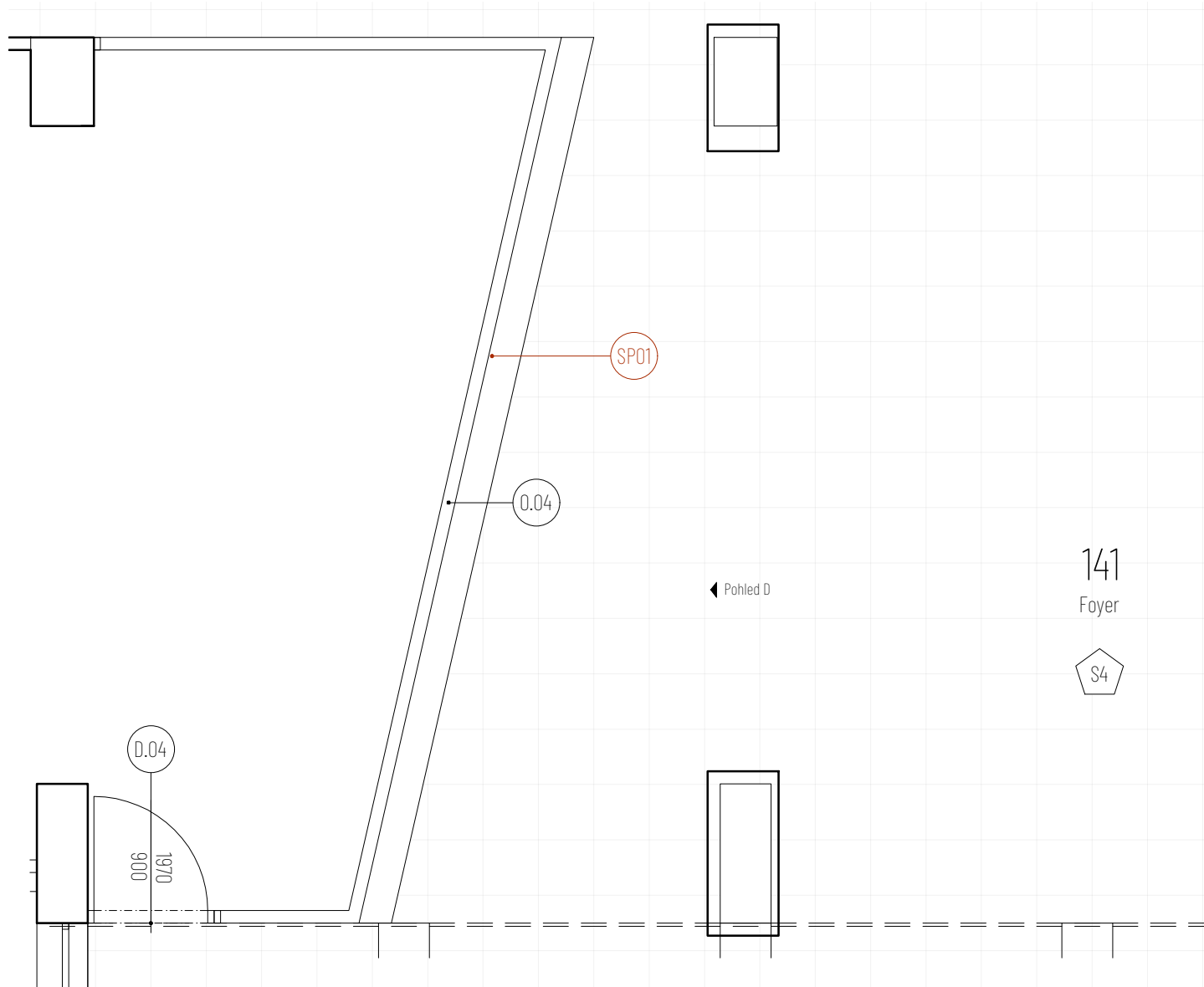
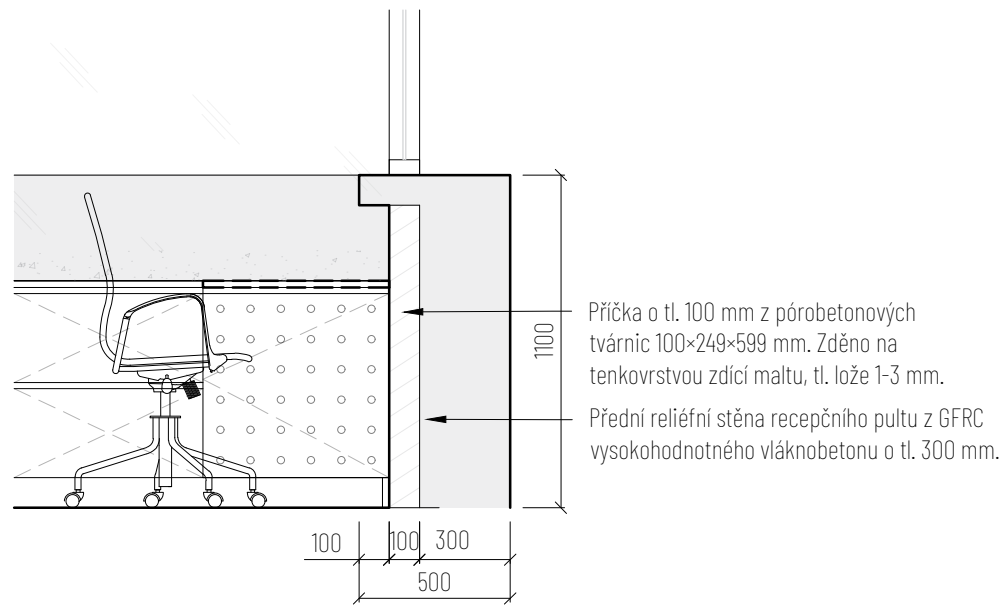


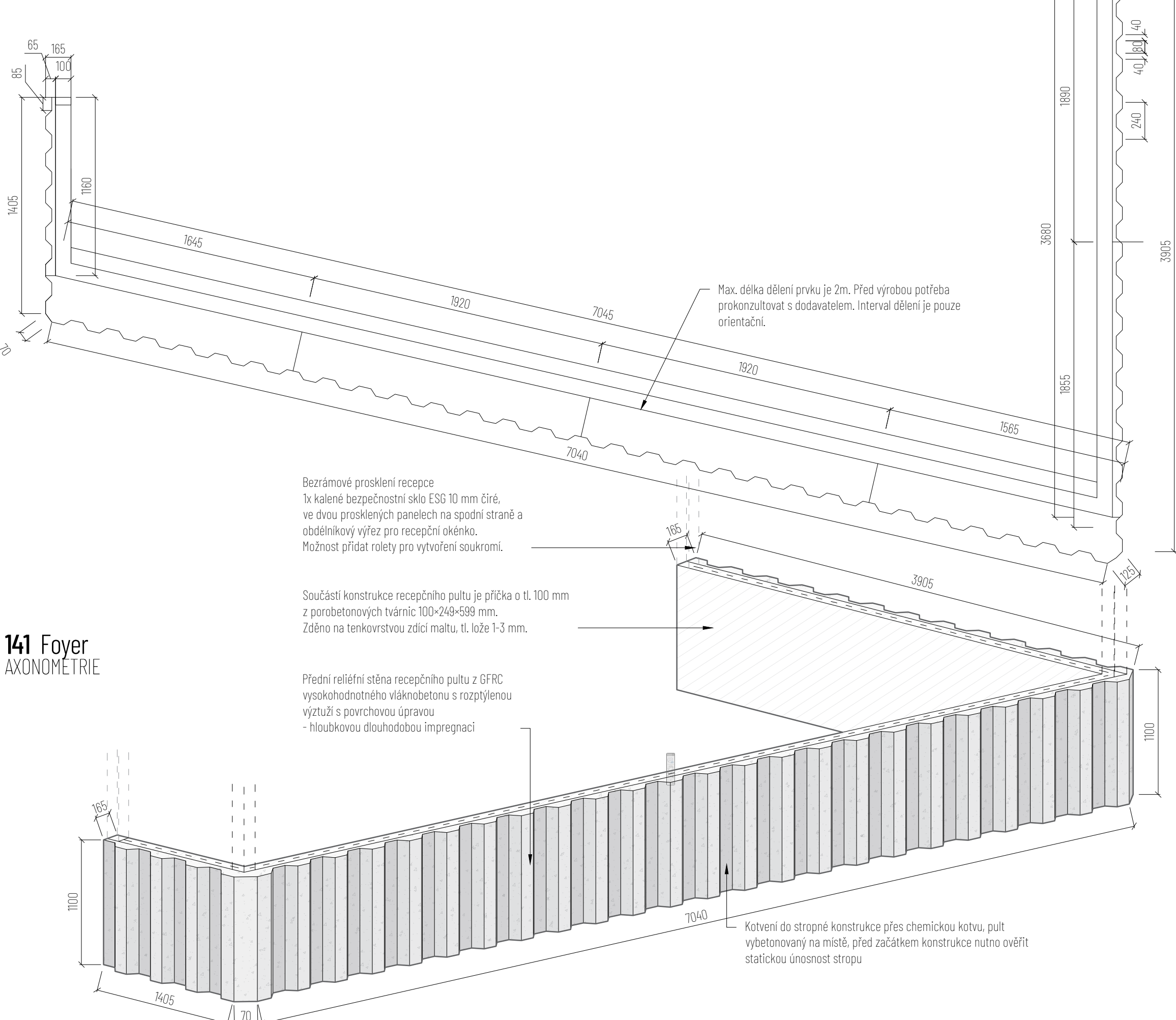
PŪDORYS 1:50



SPECIÁLNÍ PRVKY 1:25



PŪDORYS 1:50



Poznámky

Pro účely organizace vzorkování dodavatel před zahájením dodávky zpracuje a odsouhlasí s autory časový harmonogram předkládání dodavatelské dokumentace. Vzorky, certifikáty, technické listy a prototypy budou před zahájením výroby předkládány autorům návrhu k odsouhlasení před objednáním produktu dle časového harmonogramu tak, aby doba nutná pro prostudování a doba nutná pro zpracování korektur nekolikodisá plánem výroby.

Odstíny veškerých barevných povrchových úprav odsouhlasí projektant v rámci ad podle reálných vzorků v průběhu stavby
 Rozmístění svítidel odsouhlasí projektant

Před zahájením dodávky do výroby je nutno ověřit na místě rozměry skutečného provedení stavby pro každý prvek.
Nedílnou součástí dodávky stavby jsou pomocné, včetně a spojující prvky, stavební kování, přípomocné, kompletační a začíslovací práce, dokompletování prvků TZB včetně potřebných přípojovacích vedení, dokončení detailů návaznosti uzlových částí stavby.
Dodávka bude provedena podle příslušných právních předpisů a srovnání a technických norem i doporučeních.
Pro dodávku budou zásadně použity výrobky a suroviny a polotovary nejvyšší jakosti s požární odolností dle požadavků projektu Požární bezpečnostního řešení stavební části, stavebního povolení. Zejména se jedná o řešení materiálů v požadované třídě reakce na oheň, index šíření plame a koordinaci s kompletačními prvky elektroinstalací.
Bude používán výhradně spojující materiál s antikorozní povrchovou úpravou

Veškeré zabudované dřevěné prvky budou z výroby ošetřeny nátěrem proti dřevokazným škůdcům.
Veškeré rozměry konstrukcí a výrobků je nutno před zadáním do výroby ověřit dle skutečnosti na stavbě.

Všechny instalované hasicí přístroje budou instalovány typizovaným způsobem na stěny do výšky určené normou, označeny příslušnými popisy a cedulemi - kotení, značení je součástí dodávky hasicích přístrojů. Všechny stavební materiály, komponenty, prostupy, prvky a konstrukce budou splňovat požadavky dle samostatné součásti projektu D.1.3 Požární bezpečnostní řešení stavby.

Sočasti dodávky stavby je zhotovení a zapravení drážek, vstupů pro potřeby zhotovení rozvodů TZB, revizních dvířek a počtu, velikosti a umístění pro potřeby TZB
Veškeré vstupy a drážky budou prováděny dle požadavků příslušných profesí této dokumentace
Viditelné vstupy potrubí (ztí, út) stěnami a podlahou budou lemovány rozetami
Veškeré elektroinstalační krabice na stěnách zapustit pod omítku

Všecké stavební práce je třeba provádět v souladu s platnými technologickými předpisy, bezpečnostními předpisy a ustanoveními ČSN. V průběhu realizace stavby je nutno respektovat platné požární bezpečnostní a hygienické předpisy, týkající se ochrany zdraví při práci. Stavební postupy a manipulace s materiály a stavebními surovinami budou voleny tak, aby byly na nejmenší míru omezeny škodlivé účinky na okolí, zejména hluk, vibrace a prášení. Vybourané hmoty a výrobky budou skladovány tak, aby nedošlo k jejich znehodnocení nebo odcizení. Všecké odpady, které vzniknou při provádění demolic, vybourané konstrukce, obaly a zbytky, budou využívány nebo zneškodňovány jen v zařízeních k tomu určených a povolených. Vzniklé odpady budou shromažďovány utřídně podle druhů a budou zabezpečeny před nežádoucím únikem.

Při zjištění jakýchkoliv nesrovnalostí mezi stavem na stavbě a projektovou dokumentací je nutné neprodleně kontaktovat ad, případně projektanta

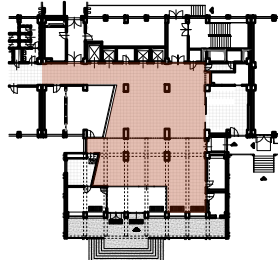
Nacenění stavby obsahuje veškeré náklady potřebné pro kompletní dokončení a předání díla (dodávku, montáž, zhotovení prováděcí, výrobní a dílenské dokumentace, dopravu, odvoz zeminy, suti, odpadu, likvidaci odpadu, závěrečný úklid, zařízení stavby, oplocení a ostrahu staveniště), náklady spojené s uvedením stavby do provozu a kolaudací stavby

Projekt je nadržán rozpočtu!




Stavbu lze užívat pouze na základě kolaudačního souhlasu. Po dokončení stavby a splnění podmínek rozhodnutí požádá stavebník v souladu se zákonem o vydání kolaudačního souhlasu na předepsaném formuláři.

Tato dokumentace nenahrazuje výrobní dokumentaci dodavatele. Dodavatel je povinen zajistit zpracování dodavatelské – výrobní dokumentace včetně dopracování řešení detailů. Výrobní dokumentaci je dodavatel povinen zajistit před vlastní realizací a odsouhlasit s autory projektové dokumentace. Dodavatel je povinen předložit dokumentaci k odsouhlasení s dostatečným časovým předstihem tak, aby byla nutná pro prostudování a dále nutná pro zpracování korektur nekolidovala s plánem výroby.

Veškeré změny v projektu musí být komunikovány se zpracovatelem prováděcí dokumentace stavby.



Legenda prvků

- | | | |
|---|-----------------|--|
|  | Dveře | (pro podrobnější specifikaci viz. D.1.1 8.01 Výpis dveří a oken) |
|  | Okna | (pro podrobnější specifikaci viz. D.1.1 8.01 Výpis dveří a oken) |
|  | Speciální prvky | (pro podrobnější specifikaci viz. D.1.1 6.01 a 6.02 Speciální prvky) |

				0,000 = 329,500 m.n.m. Bp, S-JTSK	
VYPRACOVAL		Ing. et Ing. arch. Pavel Gebauer Ing. arch. Marko Kubovič		INVESTOR	Město Kopřivnice
ZODPOVĚDNÝ PROJEKTANT		Ing. et Ing. arch. Jakub Mikel		Štefánikova 1163/12, 74221 Kopřivnice	
ZAKÁZKA	Rekonstrukce foyer městského úřadu v Kopřivnici		Katastrální území: Kopřivnice [669393] Parcelní číslo: 192/1	ČÁST	Architektonicko-stavební řešení
STUPĚŇ	DPS	MĚŘITKO	1:25, 1:50	DATAUM	03 / 2025
				VÝKRES	Speciální prvky Místnost 141

MAJAG.

Malinovského náměstí 4, 602 00 Brno-střed
tel: +420 731 304 461
atelier@majaq.cz

6.01